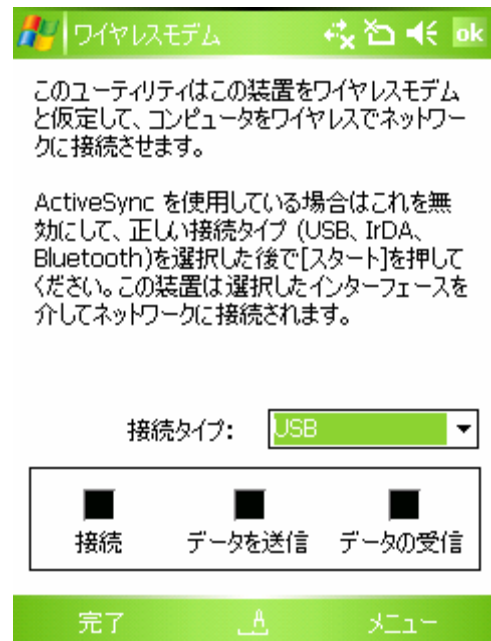
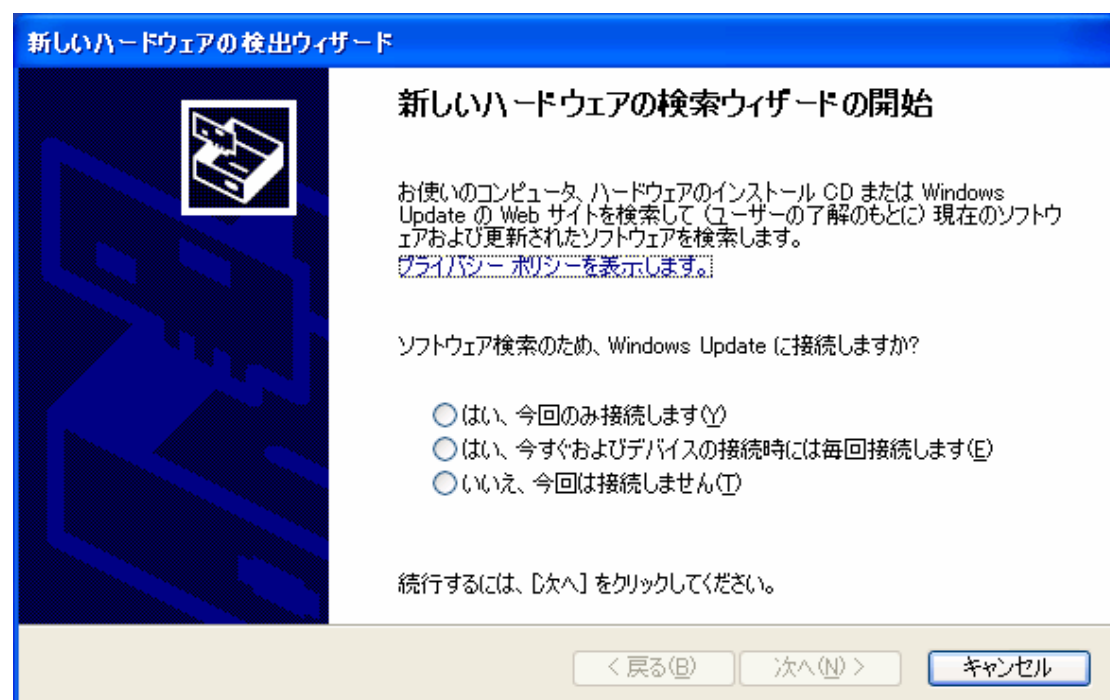


パート I: USB モデムドライバのインストール

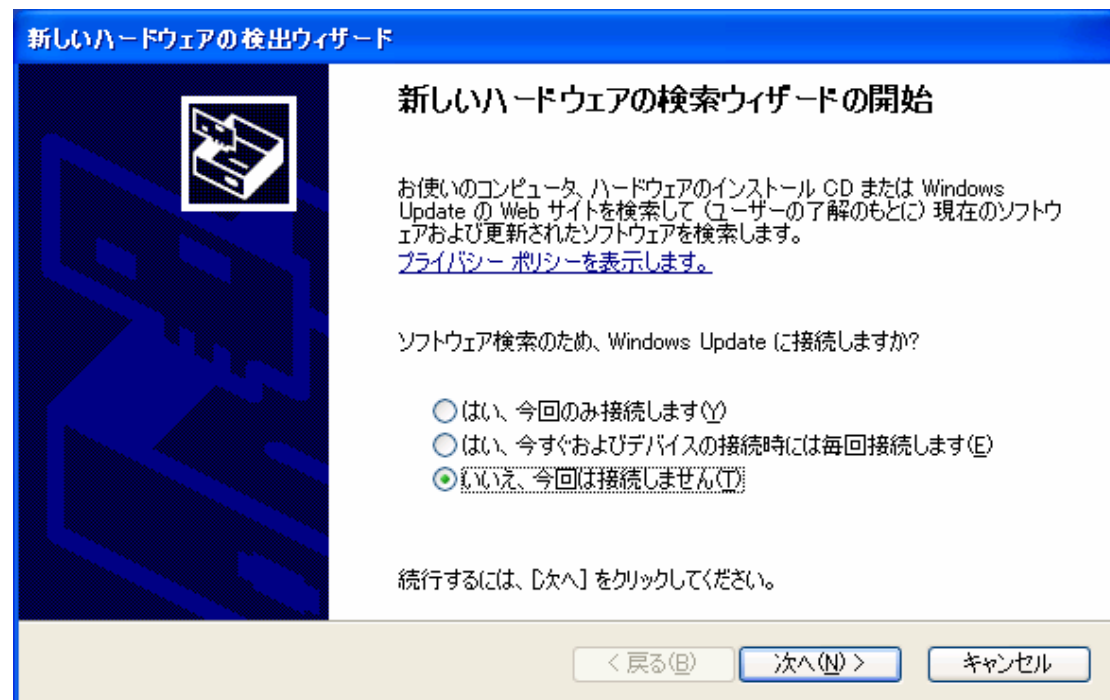
1. ポケット PC フォンがコンピュータと接続されていない事を確認してください。
2. ポケット PC フォンで、**スタート→プログラム→ワイヤレスモデム**を順にタップします。
3. 接続タイプで **USB** が選択されている事を確認したら、**メニュー→スタート**をタップします。



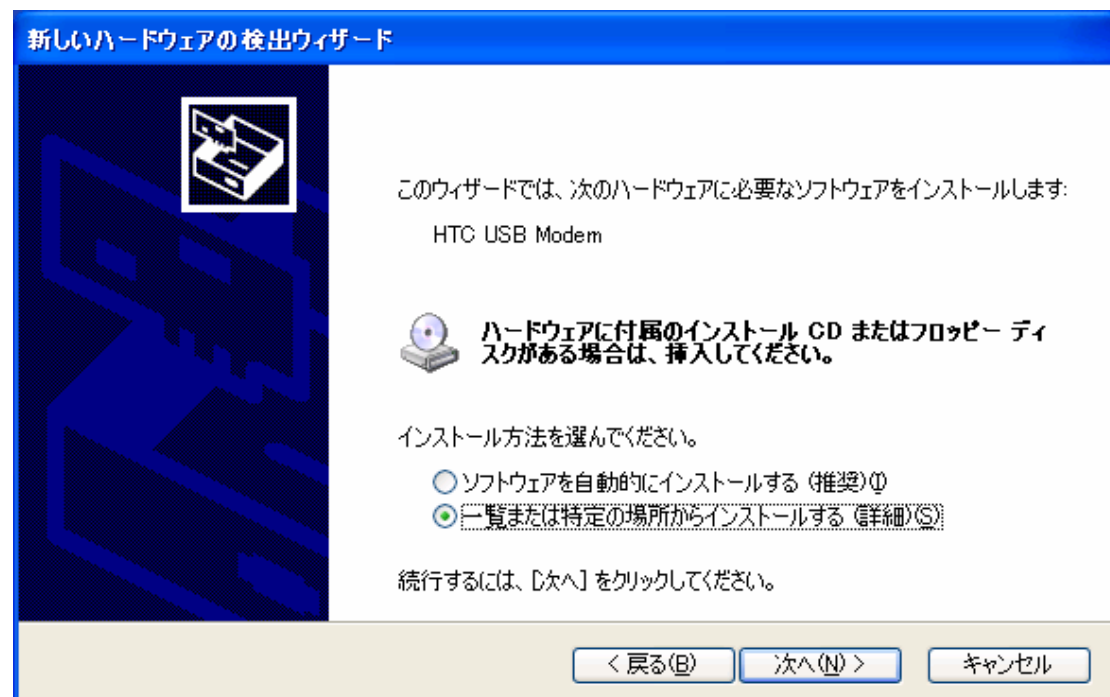
4. ポケット PC フォンとコンピュータを USB ケーブルで接続します。
コンピュータ上で、**新しいハードウェアの検出ウィザード**が現れます。



5. いいえ、今回は接続しませんを選択し、次へをクリックします。



6. 一覧または特定の場所からインストールする(詳細)を選択し、次へをクリックします。



7. 次の場所で最適のドライバを検索するを選択してください。
8. 次の場所を含めるオプションを選択します。参照をクリックして USB モデムドライバ (USBMDM.inf)を保存したフォルダを選択し、次へをクリックします。

新しいハードウェアの検出ウィザード

検索とインストールのオプションを選んでください。

☒ 次の場所で最適のドライバを検索する(S)
下のチェック ボックスを使って、リムーバブル メディアやローカル パスから検索できます。検索された最適のドライバがインストールされます。


☐ リムーバブル メディア (フロッピー、CD-ROM など) を検索(M)

☒ 次の場所を含める(O)
D:\Temp

☐ 検索しないで、インストールするドライバを選択する(D)
一覧からドライバを選択するには、このオプションを選びます。選択されたドライバは、ハードウェアに最適のものとは限りません。

9. USB モデムドライバのインストールを続けるために、続行をクリックします。

ハードウェアのインストール

 このハードウェア:
HTC USB Modem

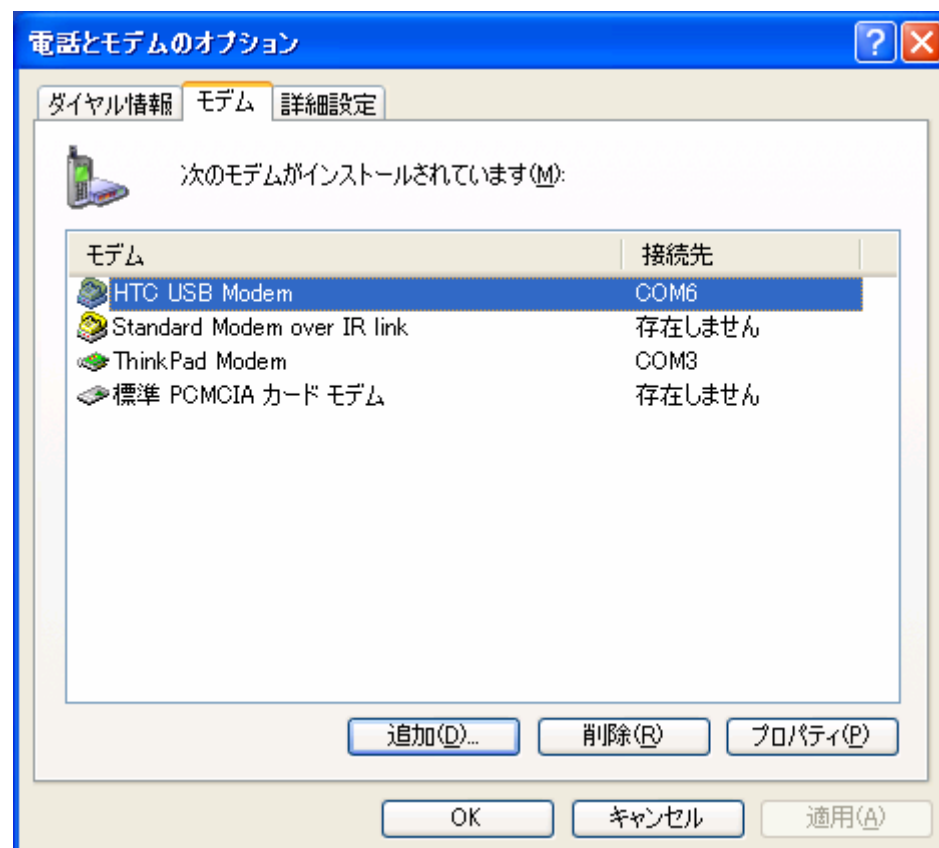
を使用するためにインストールしようとしているソフトウェアは、Windows XP との互換性を検証する Windows ロゴ テストに合格していません。
(このテストが重要である理由)

インストールを続行した場合、システムの動作が損なわれたり、システムが不安定になるなど、重大な障害を引き起こす要因となる可能性があります。今すぐインストールを中断し、Windows ロゴ テストに合格したソフトウェアが入手可能かどうか、ハードウェア ベンダーに確認されることを、Microsoft は強くお勧めします。

10. ドライバのインストールを終了するために、完了をクリックします。

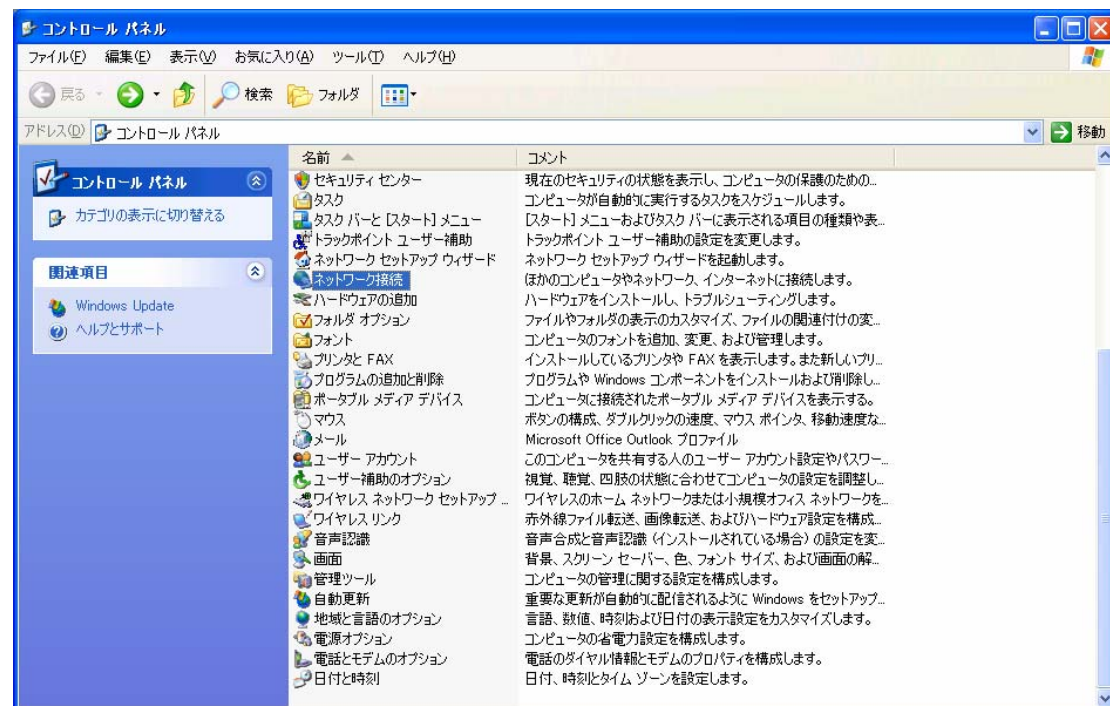


11. インストール後、コントロールパネル->電話とモデムのオプションの中に HTC USB Modem という名前の新しい USB モデムが現れます。

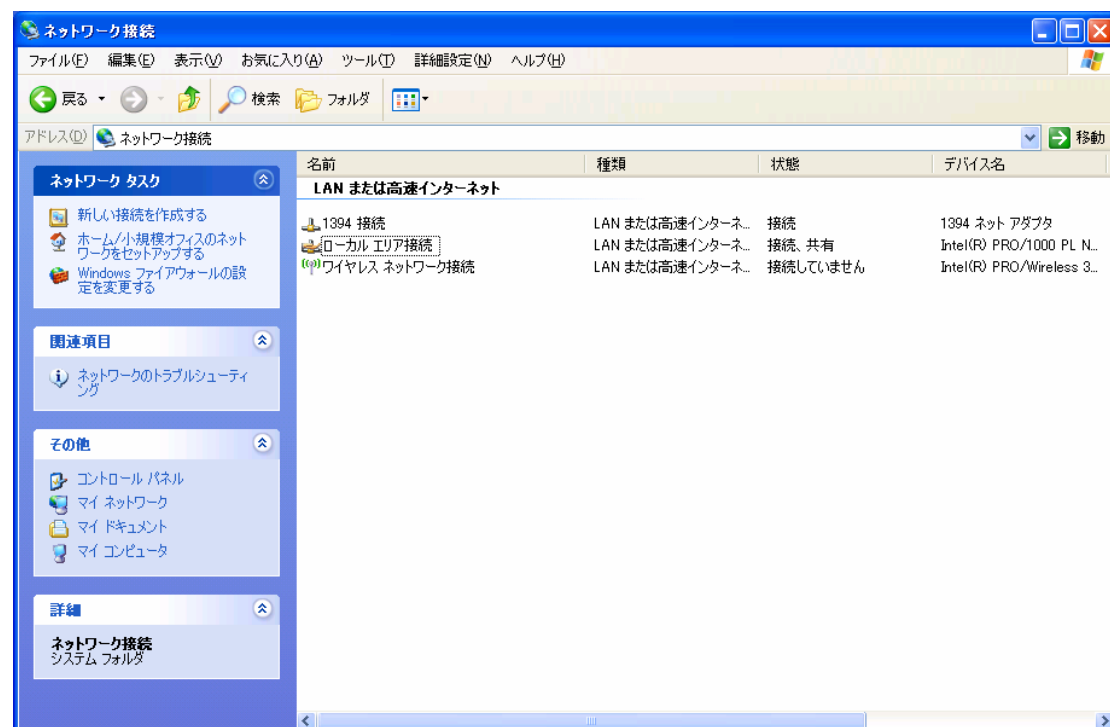


パート II: 新しいダイヤルアップ接続の作成

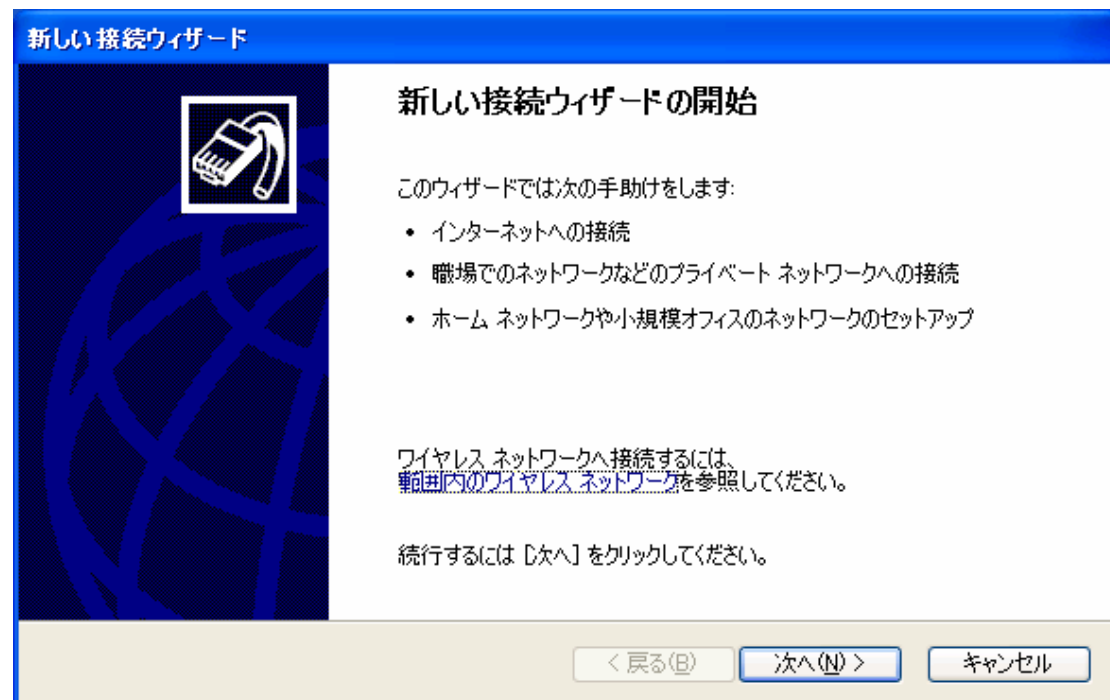
1. コントロールパネルの中のネットワーク接続をダブルクリックします。



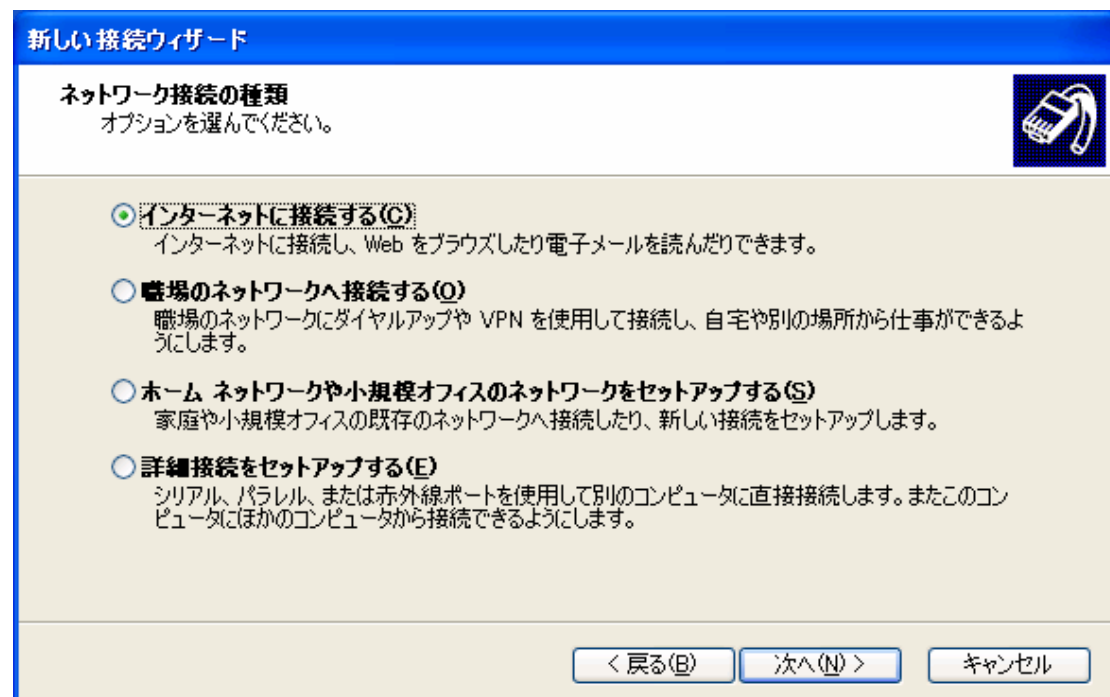
2. ファイル→新しい接続をクリックします。



3. 新しい接続ウィザードで、次へをクリックします。



4. インターネットに接続するを選択し、次へをクリックします



5. 接続を手動でセットアップするを選択し、次へをクリックします。

新しい接続ウィザード

準備
インターネット接続をセットアップする準備をしています。

インターネットにどう接続しますか?

☐ インターネット サービス プロバイダ (ISP) の一覧から選択する(L)

☒ **接続を手動でセットアップする(M)**
ダイヤルアップ接続には、アカウント名、パスワード、および ISP の電話番号が必要です。広帯域のアカウントには、電話番号は必要ありません。

☐ ISP から提供された CD を使用する(C)

< 戻る(B) 次へ(N) > キャンセル

6. ダイヤルアップモデムを使用して接続するを選択し、次へをクリックします。

新しい接続ウィザード

インターネット接続
インターネットにどう接続しますか?

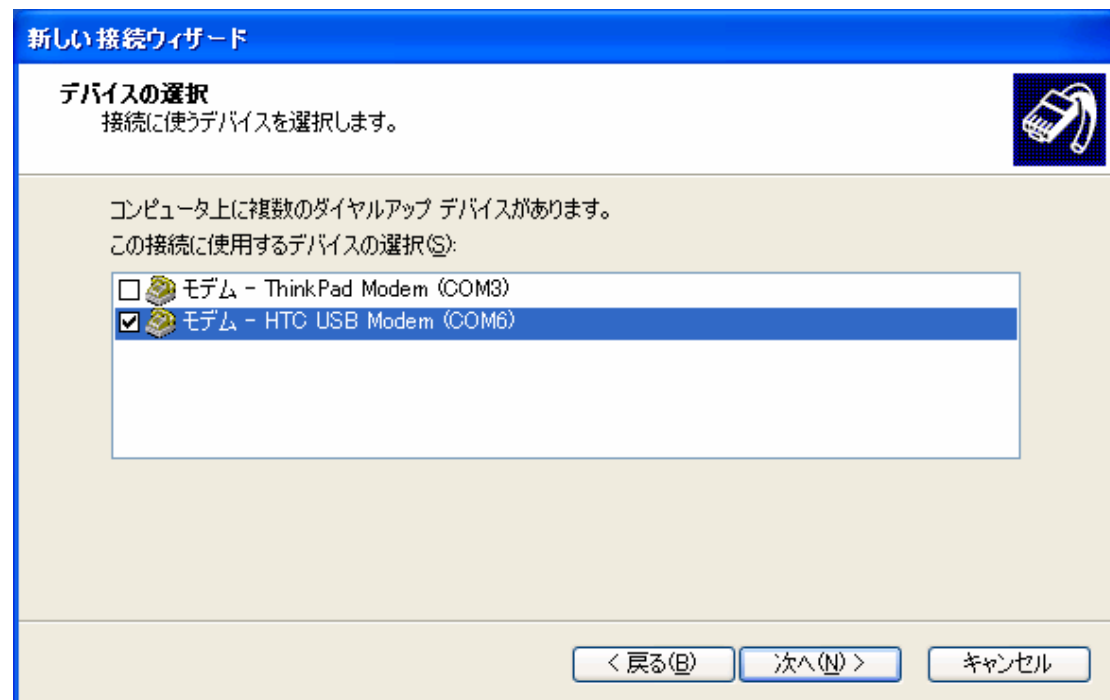
☒ **ダイヤルアップ モデムを使用して接続する(D)**
モデムや通常の電話線、または統合デジタル サービス通信網 (ISDN) 電話線を使用して接続します。

☐ ユーザー名とパスワードが必要な広帯域接続を使用して接続する(U)
これは高速接続で、DSL またはケーブル モデムを使用します。ISP によっては、この種類の接続を PPPoE として呼んでいます。

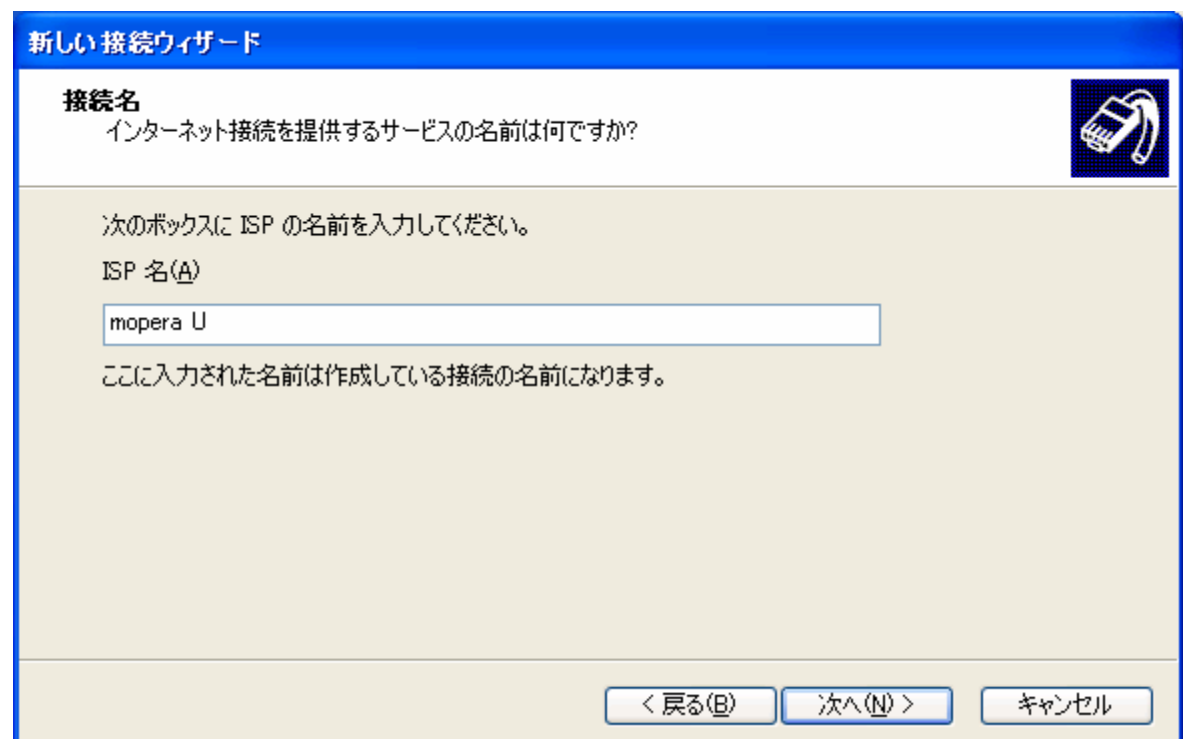
☐ 常にアクティブな広帯域接続を使用して接続する(A)
これは高速接続で、ケーブル モデム、DSL または LAN 接続のいずれかを使用します。この接続は常にアクティブで、サイン インを必要としません。

< 戻る(B) 次へ(N) > キャンセル

7. HTC USB Modem を選択し、次へをクリックします。



8. この接続を識別できる名前を入力し、次へをクリックします。



9. パケット通信(3G,GPRS)でインターネットに接続している場合は、電話番号を*99#のように入力してください。あるいはインターネットサービスプロバイダーのダイヤルアップ番号を入力し、次へをクリックします

新しい接続ウィザード

ダイヤルする電話番号
ISP の電話番号を指定してください。

下に電話番号を入力してください。

電話番号(P):
*99#

識別番号または市外局番が必要な場合があります。よくわからないときは、電話でその電話番号にダイヤルしてください。モデムの音が聞こえる場合はダイヤルしたその番号が正解です。

< 戻る(B) 次へ(N) > キャンセル

10. パケット通信(3G,GPRS)を使用するときには、インターネット アカウント情報にユーザ名とパスワードを入力する必要がある場合があります。その場合は、次へをクリックして設定を続行してください。

新しい接続ウィザード

インターネット アカウント情報
インターネット アカウントにサインインするにはアカウント名とパスワードが必要です。

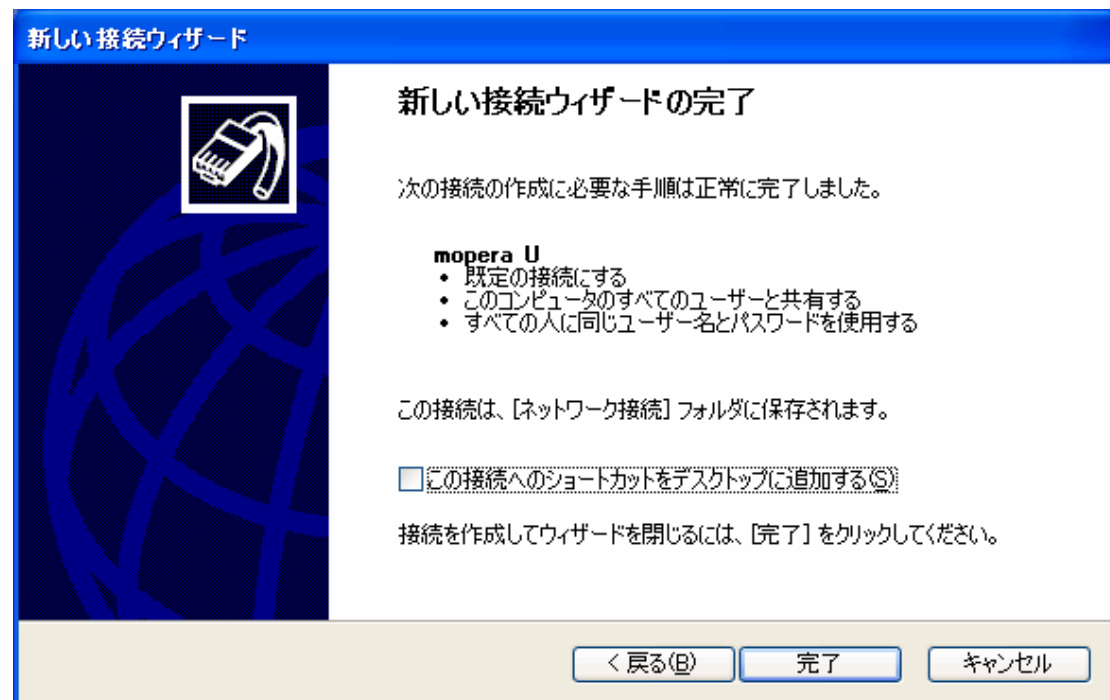
ISP アカウント名およびパスワードを入力し、この情報を書き留めてから安全な場所に保管してください。(既存のアカウント名またはパスワードを忘れてしまった場合は、ISP に問い合わせてください。)

ユーザー名(U):
パスワード(P):
パスワードの確認入力(Q):

☒ このコンピュータからインターネットに接続するときは、だれでもこのアカウント名およびパスワードを使用する(S)
☒ この接続を既定のインターネット接続とする(M)

< 戻る(B) 次へ(N) > キャンセル

11. 完了をクリックして、ウィザードを終了します。



12. すると接続のダイアログボックスが開きます。ダイヤルをクリックするとダイヤルアップが開始され、インターネットに接続されます。



12. 次回再びコンピュータからダイヤルアップするときには、スタート -> 設定 -> コントロールパネルをクリックし、ネットワーク接続をダブルクリックした後で、モデム接続をダブルクリックしてください。

