

「第37回港南区の歴史散歩」

1. 日時、コース

(1) 日時: 平成17年1月8日 9:00~12:00

(2) コース: 中登台・笹下中資料館・雑色杉本遺跡コース

地下鉄港南中央駅⇒ 桜道・庚申塔(港南5-8)⇒ 中登台遺跡(港南4-8付近)
⇒ 港南4-9の馬頭観音塔⇒ 笹下中学校(港南5-8)⇒ 港南5・8の庚申塔④ウ⇒
天照大神宮(港南5・11)⇒ 捺染工場・翔彩(港南4-12)⇒ 上大岡分水路(笹下5-8)
⇒ 港南ひまわりトンネル ⇒ 笹下中央公園・雑色杉本遺跡・太子道跡(笹下5-4)
⇒ バス停打越



注1: 囲み数字 (例=③) はスナップ写真に記載されている番号を示す。

2. 当日のスナップ

- ・ 雑色杉本遺跡は、縄文時代から古墳時代にわたる遺跡です。環状2号線建設に伴い、平成元年、3、7年の3次にわたり発掘調査が行われ住居跡も確認されています。
- ・ また、この周辺は中世の「笹下城址」があったとされています。中登台には笹下城の出城として松本 城も設けられていたようです。
- ・ 笹下5-4にある笹下川の分水路あたりは、かつて川が東に大きく迂回して流れあたかも島の形態を呈していたようです。代々北見氏の居住地でした。
- ・ ここには今でも捺染工場が生産活動を行っています。
- ・ 笹下中学校にはこの周辺で使われていた民具や農機具が多数保管されています。

(1) 桜道

港南6・3付近、「港南の桜」の碑は、坂手前にある



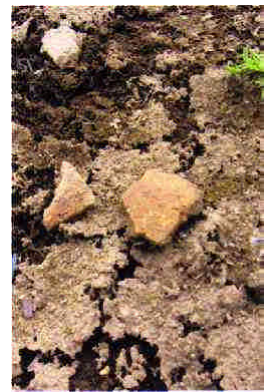
(2) 中登台古代遺跡

港南5・7付近、左側の畑に土器片があった



(3) 弥生の土器片

当日見つけた土器片



(4) 桜道の道祖神と庚申塔

ア. 港南6-1の庚申塔



イ. 港南4・9の馬頭観音



ウ. 港南5・8笹下中前の庚申塔



(5) 笹下中資料館
民具、農具が多数保管されている



(6)天照大神の参道
ア. 笹下4・9より
参道を見上げる



イ. 石段を登り振返
ったところ



(7)天照大神社殿
創立は天正時代(1573~92)以前
と、境内に樹齢300年の椎木あり



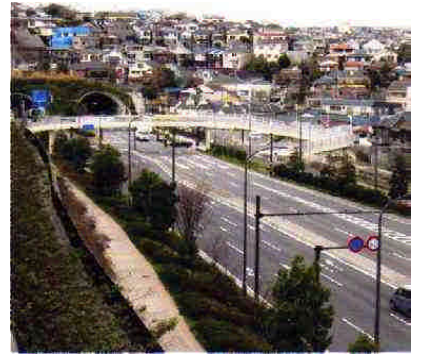
(8)笹下川捺染工場
(株)翔彩の工場を見学
プリントされた布地



(9)大岡川分水路
分水路は日野川から
さらに磯子へ



(10)港南ひまわりトンネル
笹下5-2付近、トンネルを
抜けると鎌倉街道と交差



(11)環状2号線
笹下5・2付近、
前方に海が見る



(12)笹下中央公園・雑色杉本遺跡・経塚山と太子堂
ア. 左公園入口、写真正面奥の樹林が経塚山と太子堂跡
イ. 公園内が「雑色杉本遺跡」右の案内板は入口の処にある



以上